



# Mersin İli Üzüm İhracatının Türkiye Ekonomisi İçindeki Yeri ve Öneminin Değerlendirilmesi

Esra Cebeci<sup>1\*</sup> Aydın Akın<sup>2</sup>

<sup>1</sup>Selçuk Üniversitesi, Silifke-Taşucu MYO, Mersin.

<sup>2</sup>Selçuk Üniversitesi, Ziraat Fakültesi, Bahçe Bitkileri ABD, Konya.

\*Sorumlu yazar: esracebeci@selcuk.edu.tr

Geliş Tarihi: 17.11.2014

Kabul Tarihi: 25.12.2014

## Öz

Bağcılık, ülkemizde en önemli tarım kollarının başında yer almaktadır. Mersin ili arazisinin yarısı ormanlık alanlar, %25'i ise tarımsal alanlardan oluşmaktadır. Tarım alanlarının yarısında sulama yapılmaktadır. Mersin ili, ülkemiz bağ alanı ve üzüm üretiminde 3. sırada yer almaktadır. Yetiştirilen üzüm çeşitlerinin %85'i sofralık olarak değerlendirilmekte olup, Mersin ili sofralık üzüm yetiştiriciliği ile ön plana çıkmaktadır. Örtü altı üzüm yetiştiriciliği de ayrı bir öneme sahiptir. En çok yetiştirilen üzüm çeşitlerini Yalova İncisi, Alphonse Lavallee, Tarsus Beyazı ve Cardinal çeşitleri oluştururken, geçici çeşitlerden ise Tilki Kuyruğu oluşturmaktadır. Türkiye'nin üzüm ihracatında kurutmalık üzümün yeri oldukça önemlidir. Türkiye'de son sekiz yılda yaş üzüm ve kurutmalık üzüm ihracatının iki kat arttığı gözlenmektedir. Mersin İli üzüm ihracatı, Türkiye'nin taze üzüm ihracatında 2013 yılı bazında yaklaşık %5, kurutulmuş üzüm bazında yaklaşık % 0,02 değeri almaktadır. Özellikle, örtü altı üzüm yetiştiriciliğinin yaygınlaştırılması ve bağcılıkta modern sistemlerin uygulanması ile bağcılığın ekonomiyeye katkısı artacaktır.

**Anahtar Kelimeler:** Mersin, Bağcılık, Üretim, İhracat.

## Abstract

### Evaluation of the Importance and the Place of Grape Export of Mersin Province in Turkish Economy

Viticulture is among the most important branches of agriculture in our country. Half of the land of Mersin province consist of the forested areas, agricultural land 25%. Half of the agricultural land is irrigated. Mersin province has been ranked 3rd in the area of vineyards and grape production in our country. 85% of the cultivated grape varieties are evaluated as table grape, Mersin has come to the fore with table grape breeding. Greenhouse grape growing also has a special importance. The most widely grown grape varieties are Yalova Incisi, Alphonse Lavallée, Tarsus Beyazı and Cardinal, the late season variety is Tilki Kuyruğu grape variety. Raisin is most important exports product four country. It is observed that the two-fold increase in export of fresh grape and raisin in the last eight years in Turkey. The grape export of Mersin Province has value about 5% on Turkey's fresh grape export in 2013, raisin is approximately 0.02%. In particular of greenhouse grape growing and using modern systems in viticulture will increase its contribution to the viticultural economy.

**Keywords:** Mersin, Viticulture, Production, Export.

## Giriş

Üzüm, çeşitli değerlendirme yöntemlerinin olmasından, iklim ve toprak isteğinin çok spesifik ve belirgin olmamasından, uzun ömürlülüğünden ve çoğaltma yöntemlerinin kolaylığı gibi nedenlerden; dünyada en yaygın yetiştiriciliğe sahip bitki türlerinden biridir (Taşkaya, 2003).

Bağcılık, ülkemizde uzun yıllardır ekonomik olarak yetiştiriciliği yapılan bir tarım koludur. Üzüm, ülkemizde en çok yetiştirilen meyve türüdür. Yaklaşık 7–8 bin yıl önce Anadolu'da kültüre alınan asma, bu topraklar üzerinde hüküm süren tüm uygarlıkların en fazla değer verdikleri kültür bitkisi olma özelliğini günümüze kadar korumuştur. *Rhamnales* takımı, *Vitaceae* familyası, *Vitis* cinsi içerisinde yer alan asma, bu familya içerisine giren 12 cins ve yaklaşık 700 türü kapsamaktadır. Dünyada üretilen üzümün % 90'ı *Euvitis* alt cinsi içerisine giren Avrupa üzümü olarak da bilinen *Vitis vinifera* L. türüne dahil çeşitlerdir. Dünyada bağcılığın yapıldığı alanlar, kuzey yarım kürede 20°–52°, güney yarımkürede 20°–40° enlem dereceleri arasında kalmaktadır. Ülkemiz ise; 36°–42° kuzey enlemleri, 26°–45° doğu boylamları ile bu enlem dereceleri arasında yer almaktadır (Çelik ve ark., 1998).

Dünyada yaklaşık 7 milyon ha bağ alanından, yaklaşık 68 milyon ton üzüm üretilmektedir. Türkiye, dünya bağ alanları içinde 462.296 ha ile 5. sırada, 4.275.659 ton üzüm üretimi ile 6. sırada



yer almaktadır (FAO, 2012). Mersin ilinin bağ alanı TÜİK (2012a)'e göre; 20.373 ha olup, toplam 236.473 ton üzüm üretilmektedir ve bu bağlardan 193.710 ton sofralık–çekirdekli, 22.829 ton kurutmalık–çekirdekli, 7.766 ton sofralık–çekirdeksiz ve 12.168 ton şaraplık üzüm üretimi söz konusudur.

Asma, diğer meyvelerle kıyaslandığında en fazla çeşide sahip olan türlerden biridir. Dünyada 10.000'nin üzerinde üzüm çeşidi olduğu tahmin edilmektedir. Türkiye ise asmanın anavatanı olması nedeniyle 1.200'ün üzerinde üzüm çeşidini barındırmaktadır. Fakat bunlardan sadece 50–60 çeşit ekonomik öneme sahiptir (Çelik ve ark., 1998). Mersin ilinde yaygın yetiştirilen sofralık üzüm çeşitlerini; Yalova İncisi, Alphonse Lavallee, Tarsus Beyazı ve Cardinal çeşitleri oluştururken, geçici çeşitlerden ise Tilki Kuyruğu oluşturmaktadır. Kireci yüksek olan topraklarda 41B anacı kullanılmaktadır.

## 2. Türkiye'de Bağcılığın Bugünkü Ekonomik Konumu

Türkiye'nin verileri, ekonomik yapısı ve teknoloji kullanım seviyesi, tarımsal üretimin önemli derecede doğa koşullarına açık olarak sürdürülmesinde etkili olmaktadır. Yani, “evrensel özellikler” dolayısıyla Türkiye tarımı, doğa koşullarından bağımsız şekilde üretim gerçekleştiren merkez ülkelerden farklı bir biçimde, doğanın belirlediği kurallara oldukça uyan çevre ülkelere benzer bir görünüm oluşturmaktadır (Günaydın, 2006).

2000'li yıllarda Türkiye'nin tarımı piyasa koşullarına uyum sağlayamamış; tarımda üretim ve piyasa aşamasında çağdaş örgütlenme gelişmemiştir. Çağdaş üretim yöntemlerini gerçekleştiren piyasa için üretim oluşturan işletmelerin sayısı toplam işletmelerin  $\frac{1}{4}$ 'ünden daha az olmuştur (Şahin, 2011).

Tarımın Türkiye ekonomisindeki önemi oransal olarak azalmış olmakla birlikte, tarım sektörünün yurt içinde gıda gereksinimini gidermesi, sanayi sektörüne gıda temini, ihracat ve istihdam oluşturması bakımından hala büyük önem arz etmektedir. Cumhuriyetin kurulduğu yıl tarım sektörünün GSMH içindeki payı %42,8 iken, 1970'li yıllarda %36,0, 1980 yılında %25, 1990 yılında %16, 2000 yılında %13,5, 2003 yılında %12,6 seviyesine düşmüştür (Miran, 2005). 2006 yılında bu oran %9,2, 2009 yılında %8,2 şeklinde gerçekleşmiştir (TÜİK, 2010). Ayrıca, 2002 yılında dünyada tarımsal gayri safi milli hasıla sırasında 11. olan ülkemiz, 2012 yılında 7. sıraya yükselmiştir. Avrupa'da ise; Fransa, İtalya, İspanya ve Rusya gibi tarımsal ekonomileri önemli olan ülkeleri geçerek 1. sıraya çıkmıştır. Türkiye'nin tarımsal dünya sıralaması içinde yeri, kıta büyüklüğü açısından Çin, Hindistan, ABD, Endonezya gibi ülkelerin ardında yer aldığı görülmüştür (Kaplan ve Sayal, 2013).

Türkiye'nin tarım sektörü içinde bulunduğu olumsuz koşullarına rağmen, potansiyeli yüksektir ve kalkınmada farklı değişik kanallar söz konusudur. Tarım sektörü, ülke nüfusunun önemli kısmının istihdamını sağlayıp, ülke nüfusunun beslenmesi için zorunlu gıda maddelerini üretir. Bu sektör sanayi sektörüne girdi sağlayarak sanayi ürünleri için talep yaratarak ticarete konu ürünler vasıtasıyla ihracata katkıda bulunur, ulusal gelirin önemli bölümünü oluşturur ve görece fiyatlar yoluyla sanayi birikimini destekler (Doğan, 2009). Türkiye'nin ihracat 1000 araştırmasının verilerine göre, ilk 1.000 içerisinde yer alan tarım sektörü şirketlerinin 2013 yılına dair ihracatının 11.2 milyar \$ olduğu görülmüştür. 2007 yılı tarım sektörü ihracatının 5,3 milyar \$ olduğu göz önüne alınırsa; tarım sektörü ihracatının ne denli artış gösterdiği anlaşılabilir (TİM, 2013). Ayrıca, tarım sektörünün kriz dönemlerinde ortaya çıkan toplumsal patlamayı önleme ve işsizliği azaltma gibi bir fonksiyonu da vardır (SGK, 2013).

Ülkemizde emek ve sermaye yoğun tarım ürünlerinden olan meyvecilik sektöründe üretim miktarı giderek artmaktadır. Tarımsal alt yapının gelişmesi, sertifikalı fidan üretiminin çoğalması ve ticari anlamda ihracat için üretimin yapılması üretim artışında önemli etkenlerdendir. Ekili–dikili alanlarda azalma gerçekleşmiş olmasına rağmen, meyve dikim alanlarının çoğalmış olması dikkat çekmektedir. 2006–2011 yılları arasında meyve üretiminin %12,8 arttığı bilinmektedir. Ancak, bu sektörde üretimden çok kalite sorunu süregelmektedir. Ayrıca, pazarda değişen isteklere uygun şekilde ürün tedarikinde zorluklar devam ederken, hasat döneminin kısalığından dolayı ürün arzı kısa bir döneme yığılmaktadır (TOBB, 2013).

Türkiye'nin dünya meyve ve sebze sektöründeki ihracat yaptığı ürünler incelendiğinde; ilk sırada üzüm ihracatı yer almaktadır. Bu sebeple de araştırmaya konu edilmiştir (Çizelge 1.).

Türkiye'de tarım alanları incelendiğinde, ekilen tarım alanları %66 civarındadır. Toplam tarım alanları içinde bağ–bahçe bitkileri; yaklaşık %2–8 civarındadır. Türkiye'nin bağ alanları ise; yaklaşık %2 civarında yer almaktadır (Çizelge 2.).



Çizelge 1. Türkiye geneli yaş meyve ve sebze ihracatı yapılan ilk 10 ürün (01.10.2014–31.10.2014 arası) (AKİB, 2014)

Madde	Miktar (kg)	Değer (\$)
Üzüm	66.570.717	48.830.038
Limon	60.808.951	45.179.541
Mandarin	66.588.052	39.198.773
Nar	25.312.911	22.129.511
Greyfurt	21.073.790	12.824.413
Domates	10.479.284	8.175.984
Hıyar–Kornişon	8.908.892	6.400.932
Portakal	8.790.145	5.065.464
Biber	3.542.906	4.240.904
Elma	6.718.925	2.522.102

Çizelge 2. Türkiye'nin bitkisel üretimi içinde bağıcılığın alan olarak yeri (1.000 ha) (T.C. Gıda Tarım ve Hayvancılık Bakanlığı, 2014)

Yıl	Tarla bitkileri				Bağ–Bahçe bitkileri								Toplam tarım alanı
	%	Ekilen	%	Nadas	%	Sebze	%	Bağ	%	Meyve	%	Zeytin	
1990	67,7	18.868	19,1	5.324	2,3	635	2,1	580	5,7	1.583	3,1	866	27.856
2006	67,9	17.440	18,1	4.691	3,0	850	2,0	513	6,3	1.670	2,8	712	25.876
2010	67,4	16.333	17,4	4.249	3,0	802	2,0	478	7,2	1.748	3,2	784	24.394
2011	67	15.692	17,0	4.017	3,1	810	2,0	473	7,5	1.820	3,3	798	23.614
2012	65	15.464	18,0	4.286	3,5	827	1,9	462	8,1	1.937	3,4	814	23.795
2013	66	15.618	17	4.147	3,4	808	1,8	438	8,2	1.968	3,5	826	23.811

Çizelge 3. Dünyada bağıcılık yönünden ilk 10 ülkenin bağ alanı ve üzüm üretim değerleri (FAO, 2012)

Sıra	Ülkeler	Alan (Ha)	Üretim (Ton)
1	Çin	600.000	9.600.000
2	Amerika	389.349	6.661.820
3	İtalya	696.756	5.819.010
4	Fransa	760.805	5.338.512
5	İspanya	943.000	5.238.300
6	Türkiye	462.296	4.275.659
7	Şili	204.000	3.200.000
8	Arjantin	220.000	2.800.000
9	İran	215.000	2.150.000
10	Güney Afrika	–	1.839.030

FAO (2012)'ye göre; üzüm üreten ilk 10 ülke sıralamasında Türkiye 6. sıradadır. 2012 yılı itibariyle Türkiye'de üzüm üretimi 4.275.659 ton olarak gerçekleşmiştir (Çizelge 3.).

Üzüm, başlıca sofralık, kurutmalık ve şaraplık olarak değerlendirilmektedir. Diğer yandan sirke, pekmez, köfter, sucuk, pestil, bastık, üzüm suyu, suma, alkol, kek, pasta, şekerleme ve çikolata sanayiinde, asma yaprakları salamuralık olarak, son yıllarda üzüm çekirdeğinden yağ elde edilerek insanların beslenme ve enerji ihtiyaçlarının karşılanmasında kullanılmaktadır (Çelik ve ark., 1998).

Çizelge 4. Türkiye'de toplam üzüm üretimi (ton) (TÜİK, 2014a)

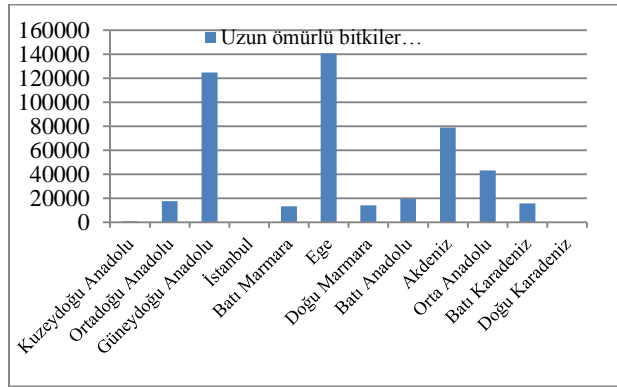
Yıllar	Toplam	Sofralık	Kurutmalık	Şaraplık
2004	3 500 000	1 900 000	1 230 000	370 000
2005	3 850 000	2 000 000	1 400 000	450 000
2006	4 000 063	2 060 167	1 495 697	444 199
2007	3 612 781	1 912 539	1 217 950	482 292
2008	3 918 442	1 970 686	1 477 471	470 285
2009	4 264 720	2 256 845	1 531 987	475 888
2010	4 255 000	2 249 530	1 543 962	461 508
2011	4 296 351	2 268 967	1 562 064	465 320
2012	4 234 305	2 219 813	1 613 833	400 659
2013	4 011 409	2 132 602	1 423 578	455 229



Türkiye’de sofralık, kurutmalık ve şaraplık üzüm üretim alanları yıllar Çizelge 4.’teki gibidir. Yıllar itibariyle incelendiğinde; toplam üzüm üretimi içerisinde sofralık üzüm üretimi en fazla payı almıştır. Daha sonra kurutmalık üzüm üretimi ve şaraplık üzüm üretimi gelmektedir. Aynı çizelgeye göre, Türkiye’de son 10 yıl içerisinde toplam üzüm üretimi artmıştır. 2004’ten 2013 yılına gelindiğinde; sofralık üzüm üretimi yaklaşık olarak %12 artmıştır, kurutmalık üzüm üretimi ve şaraplık üzüm üretimi ise; yaklaşık olarak sırasıyla %16 ve %23 artmıştır.

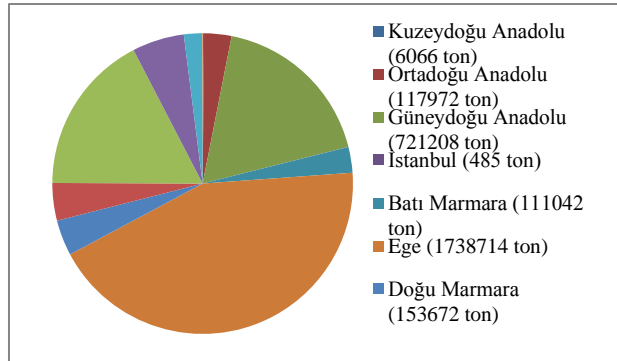
Ülkemizde bağcılık bölgesel olarak değerlendirildiğinde; Ege Bölgesi’nde çekirdeksiz kuru üzüm, Marmara Bölgesi’nde sofralık ve şaraplık, Akdeniz Bölgesi’nde ilk tufanda, Orta Anadolu ve Güney Doğu Anadolu’da şaraplık, sofralık ve çekirdekli kurutmalık üzüm ön plana çıkmaktadır (Kıyak, 2009).

Ülkemiz bağ alanlarına 2013 yılı itibariyle bakacak olursak, Ege Bölgesi’nin en fazla bağ alanına sahip bölge olduğu görülmektedir (Şekil 1.).



Şekil 1. Tarım Bölgelerine göre bağ alanları (ha) (TÜİK, 2013).

Ülkemizde üretilen üzüm miktarını bölgesel olarak incelersek; TÜİK (2013) verilerine göre; en fazla üretim 1.738.714 ton olarak Ege Bölgesi’nde gerçekleşmiştir. İkinci sırada; Güneydoğu Anadolu, üçüncü sırada ise Akdeniz Bölgesi yer almıştır (Şekil 2.).



Şekil 2. Tarım Bölgelerinin üzüm üretimi (ton) (TÜİK, 2013).

Bağ alanı ve üretim miktarı açısından ilk sırada yer alan Ege Bölgesi’nde kurutmalık üzüm yetiştiriciliği yaygın olup telli terbiye sistemi ve modern bağcılık teknikleri sayesinde verimlilikte artış gerçekleşmiştir. Bu bölgede ağırlıklı olarak yetiştirilen Yuvarlak Çekirdeksiz üzüm çeşididir (Kıracı, 2006). Akdeniz Bölgesi ise; erkenci üzüm üreticiliği bakımından önemlidir ve örtü altı bağ yetiştiriciliğinin son yıllarda arttığı görülmektedir. Yalova İncisi ve Trakya İlkeren çeşitleri ile Mayıs sonunda ilk tufanda ürünler olarak piyasaya çıkabilmektedir. Ayrıca, bölgede yayla bağcılığı konusunda da ilerlemeler söz konusudur (Karabat, 2014).

Ülkemizde 1200’den fazla üzüm çeşidi bulunduğu saptanmıştır. Türkiye’nin dünyaya ihracatında en fazla paya sahip kuru üzümü, çekirdeksiz ve “Sultani” tip kuru üzumdür. Ülkemizin bu kuru üzüm çeşidi diğer adıyla Sultaniye dünyaca bilinmektedir (Karbuş ve ark., 2008).



Çekirdeksiz kuru üzüm üretiminde dünyada önemli olan ülkeler; Türkiye, ABD, Çin, İran, Hindistan, Şili, Güney Afrika, Arjantin, Yunanistan ve Özbekistan olarak sıralanmaktadır. Kuru üzüm üreten ülkeler arasında bazı yıllar ABD ilk sırayı alırken, bazen de Türkiye ilk sırada yer almaktadır (T.C. Ekonomi Bakanlığı, 2013) (Çizelge 5.).

Çizelge 5. Dünya kuru üzüm üretimi (Bin ton) (T.C. Ekonomi Bakanlığı, 2013)

Ülkeler	2008	2009	2010	2011	2012
Türkiye	310.000	274.000	248.547	268.949	286.575
ABD	325.000	275.000	330.000	320.000	260.000
Çin	155.000	150.000	130.000	120.000	165.000
İran	60.000	125.000	155.000	155.000	145.000
Hindistan	–	–	–	153.000	144.000
Şili	55.000	70.000	60.000	60.000	75.000
Güney– Afrika Cumhuriyeti	42.350	32.600	40.000	28.650	35.000
Arjantin	30.100	28.000	25.000	23.000	27.000
Yunanistan	25.000	28.000	25.000	27.000	26.000
Özbekistan	30.000	35.000	25.000	25.000	25.000
Avustralya	10.000	14.000	15.000	6.400	16.000
Afganistan	27.000	–	–	–	–
Meksika	8.500	–	–	–	–
Diğer	68.000	30.000	30.000	20.000	20.000
<b>Toplam</b>	<b>1.145.950</b>	<b>1.061.600</b>	<b>1.083.547</b>	<b>1.206.999</b>	<b>1.224.575</b>

Ülkemizde üretilen çekirdeksiz kuru üzümün yaklaşık olarak %90'ının ihraç edildiği görülmektedir. Dünyadaki ihraç payımız %40–45 arasında gerçekleşmektedir ve ihracatın büyük bölümü AB ülkelerine gitmektedir. Ayrıca, çekirdeksiz kuru üzüm yıllık 400–500 milyon \$ döviz getirisi sağlamakta olup, tarımsal ürünlerde ilk üç sırada yer edinen önemli ihraç ürünü olmaktadır (T.C. Gümrük ve Ticaret Bakanlığı, 2014).

### 3. Mersin İlinin Bağcılık İhracatı

#### 3.1. Mersin İlinin Bağcılıktaki Konumu

Mersin İlinin yaklaşık %52'si ormanlık alandır. Hakim bitki örtüsü maki ve kızıl çam'dır. Bunun yanında ormanlık alanlarda yüksekliğe bağlı olarak sedir ve geniş yapraklı türlerden meşeler de rastlanmaktadır. Mersin'in toplam yüzölçümü 1.585.300 ha'dır. Mersin ilinin yüzölçümünün %26'lık kısmında (406.000 ha) tarımsal üretim yapılmaktadır. Kıyılarda turuncgil, muz, sert çekirdekli meyveler ile açıkta ve örtü altında sebze alanları bulunmaktadır. Yükseklerle doğru çıkıldıkça yayla meyveciliği ve sebzeçiliği yaygınlaşmaktadır. Kültür alanının %55'i sulanmakta, %45'inde ise kuru tarım yapılmaktadır (Anonim, 2014).

Mersin İlinde toplam tarım alanları yıllar itibariyle Türkiye'nin toplam tarım alanlarının yaklaşık %6–8 arasında yer almaktadır. Bağ alanlarını incelediğimizde; Türkiye'deki bağ alanları içinde Mersin ilinin bağ alanları yıllar itibariyle yaklaşık %2 civarında yer edinmiştir. 2008 yılından 2012 yılına gelene kadar Mersin İli bağ alanında az da olsa azalma gözlenmiştir (Çizelge 6.).

Toplam meyve üretimi içinde Mersin İli'nin meyve üretimi 2008–2012 yılları arasında yaklaşık %9–11 arasında değişmiştir. Türkiye'nin üzüm üretimi içinde Mersin İli'nin konumu ise bu yıllarda yaklaşık %6 civarında gerçekleşmiştir (Çizelge 7.).

Çizelge 6. Bağ tarım alanı kullanımı (ha) (TÜİK, 2012b)

Yıllar	Toplam işlenen tarım alanları		Bağ alanı	
	Türkiye	Mersin	Türkiye	Mersin
2008	21 555 242	269 474	482 789	23 043
2009	21 351 696	270 652	479 024	23 470
2010	21 383 626	262 970	477 786	22 452
2011	20 522 626	296 172	472 545	22 026
2012*	20 581 975	281 234	462 296	20 373

\*Bilgiler geçicidir.

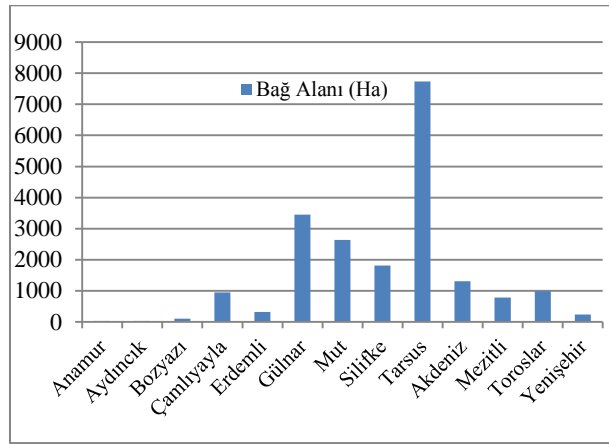


Çizelge 7. Mersin İli meyve üretim miktarı ve üzüm üretim miktarı (ton) (TÜİK, 2012b)

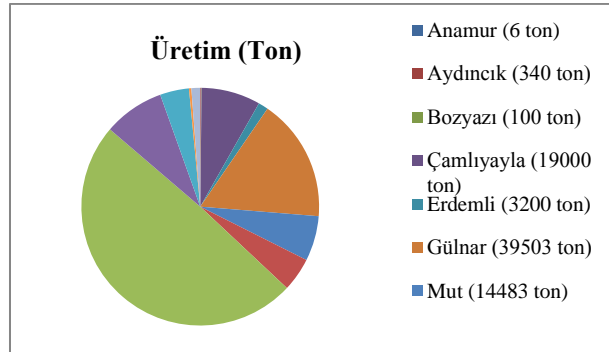
Yıllar	toplam meyve üretim miktarı		Üzüm üretim miktarı	
	Türkiye	Mersin	Türkiye	Mersin
2008	16 781 823	1 836 195	3 918 442	240 333
2009	17 725 300	1 914 185	4 264 720	248 041
2010	17 915 352	1 982 646	4 255 000	249 395
2011	18 425 767	1 930 738	4 296 351	243 272
2012*	19 270 175	1 769 646	4 185 126	236 473

\*Bilgiler geçicidir.

Bağ alanı bakımından; Mersin ili içinde en çok bağ alanı Tarsus, Gülnar, Mut, Silifke ilçelerinde yer almaktadır (Şekil 3.). Mersin ili ilçeleri içinde en çok üzüm üretimi Tarsus ilçesinde yapılmaktadır. Daha sonra Gülnar, Akdeniz, Çamlıyayla, Mut, Silifke ilçeleri gelmektedir (Şekil 4.).



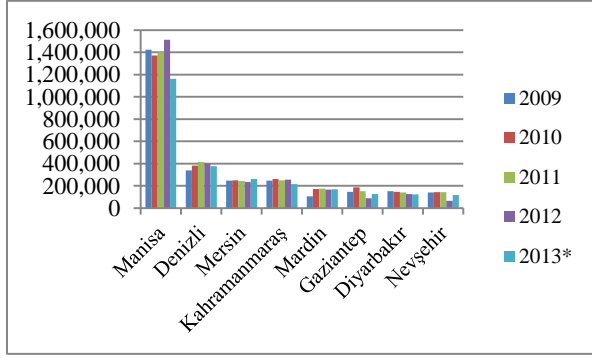
Şekil 3. Mersin İli ilçelerinin bağ alanı bakımından durumu (TÜİK, 2012b\*) (ha). \*Bilgiler geçicidir.



Şekil 4. Mersin İli ilçelerinin üzüm üretimi bakımından durumu (ton) (TÜİK, 2012b\*) \*Bilgiler geçicidir.

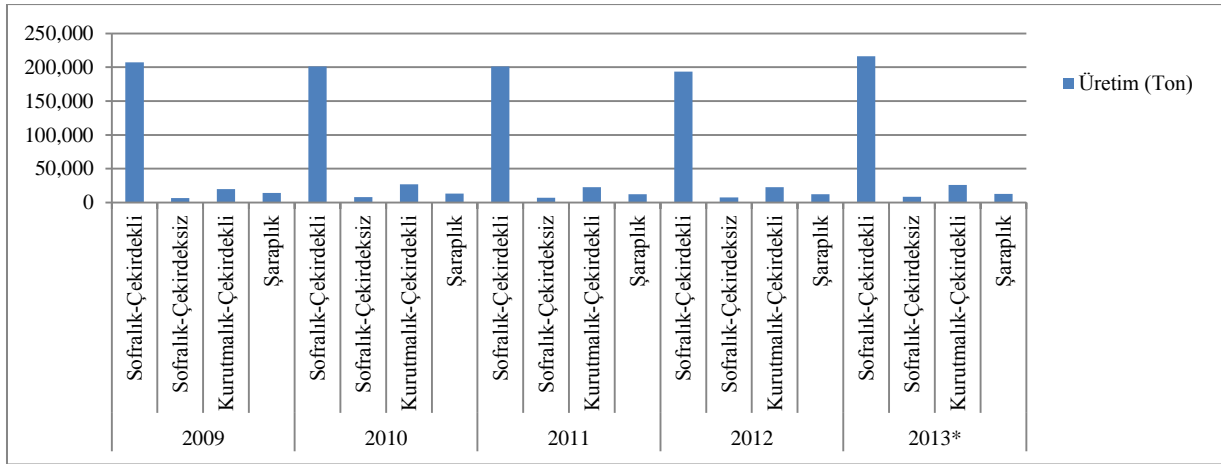
İç ve dış pazarlarda daha kolay ve daha yüksek fiyattan pazarlanabilen erkenci üzüm çeşitleri için en uygun ekolojinin Akdeniz Bölgesi sahil kuşağı olduğu bilinmektedir. Mersin şehrinin Merkez ve Tarsus ilçelerinde en erkenci üzüm üretim alanları söz konusudur (Çelik ve ark., 2000).

Türkiye'nin illeri içerisinde; TÜİK verilerine göre; 2009–2013 yıllarında, Mersin İli üzüm üretimi bakımından 3. il konumundadır. 2009–2013 yıllarında; Manisa ili 6.873.350 ton üzüm üretimiyle ilk sırayı alırken, 1.908.722 ton üretimiyle Denizli 2. sırada yer almış ve 3. sırada yer alan Mersin ilinde 1.240.407 ton üzüm üretimi gerçekleştirmiştir (Şekil 5.).



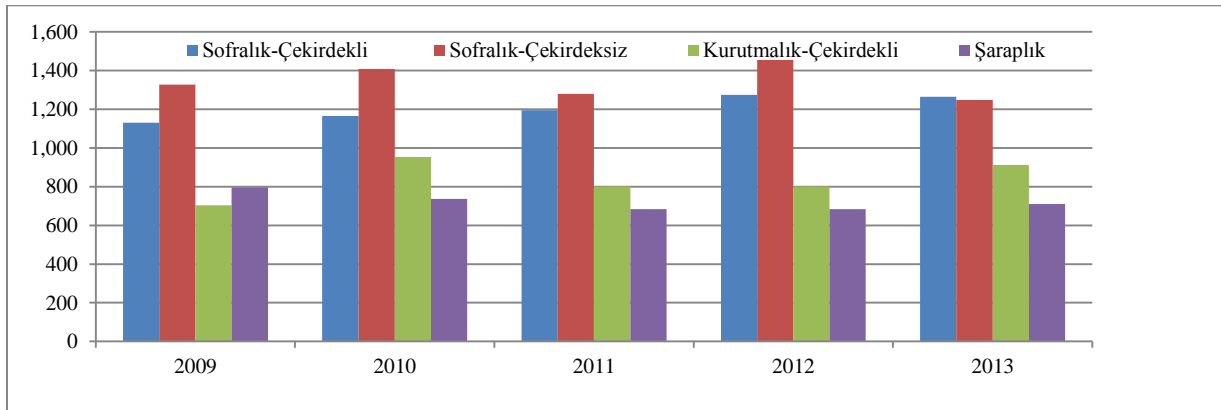
Şekil 5. Üzüm üretimi (ton) bakımından Mersin ilinin yeri (TÜİK, 2013\*) \* 2013 verileri geçicidir.

Mersin İli'nde üzüm kullanım alanlarına bakacak olursak; 2009–2013 yılları arasında sofralık–çekirdekli üzüm üretimi yaygındır. 2013 yılında önceki yıllara göre sofralık çekirdekli üzüm üretiminde artış gerçekleşmiştir. Bu yıllar arasında en az sofralık–çekirdeksiz üzüm üretilmiştir (Şekil 6.).



Şekil 6. Mersin İli üzüm çeşitleri üretimi (2009–2013 yılları arası) (TÜİK, 2013\*) \*2013 verileri geçicidir.

Mersin İli'nde 2009–2012 yıllarında üretilen üzümün sofralık–çekirdeksiz çeşidinin ortalama verimi sofralık–çekirdekli, kurutmalık–çekirdekli ve şaraplık çeşitlere göre daha fazla olmuştur. Ayrıca, şekilde verilen üzüm çeşitlerinden en az verime sahip olanlar ise; kurutmalık–çekirdekli ve şaraplık üzümdür (Şekil 7.).



Şekil 7. Mersin İli ağaç başına ortalama verim (kg) (2009–2013 yılları arası) (TÜİK, 2013\*) \*2013 verileri geçicidir.



### 3.2. Mersin İli'nin Bağıcılık İhracatındaki Yeri

Mersin İli ihracat bakımından ülkemizde Türkiye İhracatçılar Meclisi (2014) verilerine göre; 13. sıradadır. İlk üç sırada İstanbul, Kocaeli ve Bursa yer almaktadır.

Çizelge 8. Mersin İli ihracat değerleri ve meyve–sebze ihracatı (\$) (TÜİK 2014b)

Yıllar	İhracat
2005	620.739.125
2008	1.075.866.617
2010	1.182.398.544
2011	1.339.367.523
2012	1.311.389.823
2013	1.565.509.334

TÜİK verilerine göre, yıllar bazında Mersin İhracatında önemli ölçüde artış görülmüştür (Çizelge 8.). Mersin İli'nin limana sahip olması da bu konuda önem arz etmektedir. Mersin İli'nden ihracat yapılan ülkeler yıllara bağlı olarak ülkeler değerlendirildiğinde; Irak, Rusya Federasyonu ve Suriye'nin 2014 yılında ilk üç sırada yer aldığı söylenebilir (Çizelge 9.).

Çizelge 9. Mersin İli ihracatında yıllara bağlı olarak ülkeler (2012–2014) (Bin \$) (TİM, 2014\*)

Sıra	Ülkeler	2012	Sıra	Ülkeler	2013	Sıra	Ülkeler	2014*
1	Irak	362.077	1	Irak	413.701	1	Irak	441.450
2	Rusya Federasyonu	113.534	2	Rusya Federasyonu	170.649	2	Suriye	122.576
3	Almanya	81.248	3	Ukrayna	80.976	3	Rusya	121.302
4	Ukrayna	53.517	4	Almanya	75.207	4	Almanya	65.896
5	KKTC	41.530	5	Suriye	73.367	5	KKTC	38.228
6	İran	41.294	6	KKTC	45.063	6	Ukrayna	34.486
7	Mısır	28.153	7	Libya	34.897	7	Birleşik Krallık	31.816
8	Libya	26.428	8	Lübnan	23.805	8	Lübnan	25.343
9	Sudan	25.299	9	İran	22.462	9	İsrail	23.903
10	Mersin serbest bölge	21.626	10	Birleşik Krallık	22.418	10	Libya	23.627
13	Hollanda	15.918	13	Bulgaristan	19.724	12	Hollanda	21.497
14	Bulgaristan	15.858	17	Hollanda	16.713	13	Bulgaristan	18.490
22	Romanya	12.446	29	Romanya	10.279	29	Romanya	8.650

1 Ocak–31.10.2014 tarihini kapsamaktadır.

Türkiye'nin ihracatında; Ukrayna ve Romanya yer edinmeye başlayan ülkeler haline gelmiştir. Fakat bu ülkeler dünya yaş meyve ve sebze ithalatında önemli orana sahip olmayan ülkelerdendir. Rusya Federasyonu ise; dünya ithalatında ve Türkiye'nin ihracatında önemli payı olan ülkedir. Ayrıca dünya ithalatında ve Türkiye'nin ihracatında İngiltere, Almanya ve Hollanda da dikkati çekmektedir. Rusya Federasyonu, 2008 yılında, Türkiye'nin üretmiş olduğu yaş meyve ve sebze ihracatının %37'sinin yöneldiği en önemli alıcı konumunda olmuştur. %10, %8, %7 ve %6 pay ile bu ülkeyi sırasıyla Almanya, Ukrayna, Romanya ve Bulgaristan takip etmiştir. Türkiye'de yaş meyve ve sebze üretimi çok olmasına karşın, ihracatın üretime oranı düşük kalmaktadır. Bunun en önemli sebepleri, ihracata konu olan sebze ve meyve çeşitlerinin uluslararası piyasalarda talep edilen çeşitlere uygun olmayışı, üretimden tüketime miktar ve kalite kayıplarının yüksek olmasıdır (Sayılı ve Civelek, 2012).

Türkiye'nin ihracatında üzüm; kurutmalık, sofralık ve şaraplık olarak ele alınırsa; yıllar itibariyle, kuru üzüm ihracatının önemli paya sahip olduğu görülmektedir. Sofralık taze üzüm ihracatında önemli payı alan ilk 3 ülke Rusya Federasyonu, Bulgaristan ve Almanya'dır. 2005'ten 2013 yılına gelindiğinde ise; Türkiye'nin sofralık üzüm ihracatının iki kat arttığı görülmektedir (Çizelge 10.).





Çizelge 10. Türkiye'nin sofralık üzüm ihracatında yıllara bağlı olarak İlk 5 Ülke (\$) (TÜİK, 2014b)

Ülkeler	2005	Ülkeler	2009	Ülkeler	2013
<b>Rusya Federasyonu</b>	41.504.075	<b>Rusya Federasyonu</b>	77.880.655	<b>Rusya Federasyonu</b>	117.610.976
<b>Almanya</b>	16.052.064	<b>Bulgaristan</b>	27.520.452	<b>Bulgaristan</b>	17.865.776
<b>Avusturya</b>	7.262.165	<b>Almanya</b>	13.600.298	<b>Ukrayna</b>	13.313.250
<b>Suudi Arabistan</b>	5.417.570	<b>Ukrayna</b>	10.331.447	<b>Almanya</b>	12.813.680
<b>Hollanda</b>	4.644.404	<b>Suudi Arabistan</b>	8.941.262	<b>Belarus</b>	8.052.490
<b>Türkiye toplam</b>	91.362.058	<b>Türkiye toplam</b>	155.623.331	<b>Türkiye toplam</b>	187.677.750

Türkiye'nin kurutulmuş üzüm ihracatında en önemli payı alan ülkeler sırasıyla; İngiltere, Almanya, Hollanda, İtalya ve Fransa'dır. Çizelge 10.'a dikkat edilirse, İngiltere'nin ihracatımızdaki payı 2013 yılında, 141.494.704 \$ seviyesine ulaşmıştır. Türkiye toplamında kuru üzüm ihracatımız son 8 yılda iki katına çıkmıştır. (Çizelge 11.)

Çizelge 11. Türkiye'nin kuru üzüm ihracatında yıllara bağlı olarak ilk 5 ülke (\$) (TÜİK, 2014b)

Ülkeler	2005	Ülkeler	2009	Ülkeler	2013
<b>İngiltere</b>	67.296.348	<b>İngiltere</b>	89.793.368	<b>İngiltere</b>	141.494.704
<b>Almanya</b>	44.250.771	<b>Almanya</b>	67.696.929	<b>Almanya</b>	86.181.865
<b>Hollanda</b>	27.239.836	<b>Hollanda</b>	51.913.021	<b>Hollanda</b>	53.359.982
<b>İtalya</b>	19.648.138	<b>İtalya</b>	28.124.295	<b>İtalya</b>	37.208.856
<b>Fransa</b>	16.341.169	<b>Fransa</b>	24.665.695	<b>Fransa</b>	33.486.440
<b>Türkiye toplam</b>	239.728.657	<b>Türkiye toplam</b>	407.436.420	<b>Türkiye toplam</b>	490.280.538

Çizelge 12. Türkiye'nin şarap ihracatında yıllara bağlı olarak ilk 5 ülke (\$) (TÜİK, 2014b)

Ülkeler	2005	Ülkeler	2009	Ülkeler	2013
<b>Almanya</b>	2.554.162	<b>Belçika</b>	2.028.117	<b>Belçika</b>	2.281.365
<b>Belçika</b>	1.740.282	<b>KKTC</b>	1.918.384	<b>KKTC</b>	2.005.065
<b>KKTC</b>	1.602.406	<b>Almanya</b>	1.152.418	<b>Ege Serbest Bölgesi</b>	1.866.098
<b>İngiltere</b>	635.130	<b>Ege serbest bölgesi</b>	1.007.728	<b>Almanya</b>	1.351.099
<b>Mersin serbest bölge</b>	537.105	<b>ABD</b>	375.092	<b>İngiltere</b>	1.308.983
<b>Türkiye toplam</b>	8.443.543	<b>Türkiye toplam</b>	7.824.574	<b>Türkiye toplam</b>	12.267.346

Türkiye'nin üzüm ihracatı içinde; şarap ihracatı oldukça düşük seviyede yer almaktadır. 2008 yılında Belçika 2. sıradaki ithalatçı konumunda iken, 2013 yılında ilk sırada yer almıştır. 2005–2013 yılları arasında Almanya, Belçika ve KKTC şarap ihracatımızdaki en önemli üç ülke konumundadır (Çizelge 12.). Mersin İli bağcılığında, dalgalı araziler bağcılık için önemli alanları oluşturmaktadır. Turfanda olarak satılan Tarsus Beyazı ve Recep üzümleri, bölgenin en iyi bağ ürünleridir ve ihraç da edilmektedir (Anonim, 2013).

Mersin İli'ndeki bağ alanları daha önce ifade edildiği gibi Türkiye'nin bağ alanlarının %6'sını oluşturmuştur ve Mersin İli'nde kullanım amacına göre en çok sofralık üzüm yetiştirilmektedir. Çizelge 12.'de bu değerleri inceleyebiliriz. Mersin İli'nin üzüm ihracatı taze ve kuru üzüm bakımından yıllara göre irdelendiğinde; taze üzüm ihracatında 2004 yılından 2013 yılına gelene kadar kg cinsinden yarı yarıya azalma söz konusu iken, ihracat değeri (\$) bakımından bu denli azalma görülmemektedir. 2004 ve 2013 verileri karşılaştırıldığında; Mersin İli'nin taze üzüm ihracatı (\$) yaklaşık %8 azalmıştır. Kuru üzüm değerleri ise; kg ve \$ cinsinden son 10 yıl içerisinde 2009 yılı hariç hemen hemen aynı düzeydedir. Fakat 2009 yılı Mersin İli'nin üzüm ihracatında dikkati çekmektedir, 1.086.449 \$ ihracat rakamı son 10 yıldaki en fazla kuru üzüm ihracatını yansıtmaktadır (Çizelge 12.).

Türkiye'nin toplam kuru ve taze üzüm ihracatı içerisinde Mersin İli'nin yeri (Çizelge 13.)'te değerlendirilmiştir. Türkiye 2004 yılından 2013 yılına gelene kadar yaklaşık %5 civarında gerçekleşmiştir. 2004 yılında yaklaşık %13 olan bu oranın on yıl içerisinde önemli ölçüde azaldığını görebiliriz. Mersin İli'nin kuru üzüm ihracat payı ise ülkemiz ihracatında oldukça azdır. Son on yılda Mersin İli'nin Türkiye'nin kuru üzüm ihracatında en çok pay aldığı yıl 2010 yılıdır. Bu anlamda Mersin İli'nin Türkiye'nin üzüm ihracatına katkısı taze üzüm ihracatıyla söz konusu olabilmektedir.



Çizelge 12. Mersin ili firmalarının üzüm ihracatı (2004–2013)\* (TÜİK, 2014c)

Yıl	Üzüm çeşidi	İhracat (Kg)	İhracat (\$)
2004	Üzüm (taze)	20.197.044	10.797.709
	Üzüm; (kuru)	68.345	94.482
2005	Üzüm (taze)	16.851.396	10.428.422
	Üzüm; (kuru)	53.720	71.992
2006	Üzüm (taze)	10.583.523	6.602.283
	Üzüm; (kuru)	55.139	65.615
2007	Üzüm (taze)	9.944.056	7.849.939
	Üzüm; (kuru)	23.583	62.194
2008	Üzüm (taze)	11.607.825	10.672.519
	Üzüm; (kuru)	84.381	182.452
2009	Üzüm (taze)	7.682.372	6.865.404
	Üzüm; (kuru)	775.255	1.086.449
2010	Üzüm (taze)	8.893.806	7.406.252
	Üzüm; (kuru)	256.285	434.480
2011	Üzüm (taze)	10.820.897	8.471.133
	Üzüm; (kuru)	54.762	112.485
2012	Üzüm (taze)	7.787.400	6.188.265
	Üzüm; (kuru)	121.585	275.103
2013	Üzüm (taze)	10.354.543	9.889.353
	Üzüm; (kuru)	40.968	133.791

\*İl bilgileri firmaların merkez adreslerinin bulunduğu ile göre oluşturulmaktadır.

Çizelge 13. Türkiye ile Mersin ili üzüm ihracatı (\$) (2004–2013) (TÜİK, 2013)

Yıllar	Taze üzüm			Kuru üzüm		
	Türkiye	Mersin	%	Türkiye	Mersin	%
2004	81.747.137	10.797.709	13,2	231.400.218	94.482	0,04
2005	91.362.058	10.428.422	11,4	239.728.657	71.992	0,03
2006	84.092.912	6.602.283	7,8	289.230.693	65.615	0,02
2007	130.785.503	7.849.939	6,0	316.826.558	62.194	0,01
2008	169.423.498	10.672.519	6,2	349.539.021	182.452	0,05
2009	155.623.331	6.865.404	4,1	407.436.420	1.086.449	0,26
2010	203.804.602	7.406.252	3,6	417.546.125	434.480	0,1
2011	175.325.289	8.471.133	4,8	506.455.685	112.485	0,02
2012	162.593.189	6.188.265	3,8	520.190.683	275.103	0,05
2013	187.677.750	9.889.353	5,2	490.280.538	133.791	0,02

Sonuç olarak; verimi yüksek, sertifikalı ve pazar değeri olan çeşitlerle ve toprak yapısına en uygun anacı tercih ederek bağ kurmak, toprak analizleri doğrultusunda, uygun zamanda ve yeterli kadar gübreleme, uygun telli terbiye sistemleri, uygun budama ile yetiştirilen asmalara en etkili ve sağlıklı mücadele yöntemleri uygulanarak insanların daha sağlıklı gıdalarla beslenmesi sağlanmalıdır. Mersin ilinin iklim avantajları daha fazla değerlendirilerek erkenci üzüm üretimini artırmaya yönelik örtü altı üzüm yetiştiriciliğine hız verilmelidir. Pazarlarda aranan üzüm çeşitlerine öncelik verilmelidir. Böylece turfanda üzüm ihracatımız da büyük artış gösterecektir. Zirai ilaç kalıntısı yüzünden ihracatın engellenmesinin önüne geçilerek, iç tüketimde de halkımızın kafasını karıştırarak tüketim tereddütlerine neden olunmamalıdır. Gelişmişlik düzeyi ne olursa olsun, Güvenli Gıda üretimi ve tüketimi tüm toplumların öncelikli konularından birisidir. Sadece ihracatımız engellendiği için değil, kendi toplumumuzun sağlığını da düşünmek ve buna göre hareket etmek zorundayız. Hayat standardı yüksek toplumlardaki tüketiciler kadar Türk Milleti de Güvenli Gıdalar tüketmeye layıktır. Mersin İlinde limanın bulunması ve iklim özelliklerinden dolayı bağcılık ihracatının geliştirilme potansiyeli yüksektir. Mersin İli üzüm ihracatındaki artışta en önemli etkenlerden biri; bilincin artması ve çiftçiye verilen eğitimlerdir. İhracatçı firmalara verilecek teşvikler de üzüm ihracatını arttıracaktır.

### Kaynaklar

Akdeniz İhracatçı Birlikleri Genel Sekreterliği (AKİB), 2014. Yaş Meyve Sebze İhracatçıları Birliği Değerlendirme Raporu, Türkiye Geneli (2013–2014 Ekim Ayı), <http://www.akib.org.tr/files/downloads/ArastirmaRaporlari/YSM/Ekim-2014.pdf>, Erişim tarihi: 06.11.2014.



- Anonim, 2013. <http://www.mersin.bel.tr/mbb-sayfa-ana.asp?id=55&yid=2&katid=10&altkatid=33>, Erişim Tarihi: 09.11.2014.
- Anonim, 2014. T.C. Mersin Valiliği. <http://www.mersin.gov.tr/valilik/mersin-rehberi/ekonomi-ve-istihdam-durumu/tarim-sektoru.aspx>, Erişim tarihi: 02.11.2014.
- Çelik, H., Ağaoglu, Y.S., Fidan, Y., Marasalı, B. ve Söylemezoğlu, G., 1998. Genel Bağcılık. Sunfidan A.Ş. Mesleki Kitaplar Serisi: 1.
- Çelik, H., Marasalı, B., Söylemezoğlu, G., Tangolar, S., Gündüz, M., 2000. Bağcılıkta Üretim Hedefleri TMMOB Ziraat Mühendisleri Odası Türkiye Ziraat Mühendisliği V. Teknik Kongresi Bildirileri (2. Cilt): 645–678, 17–21 Ocak 2000, Ankara, [http://www.zmo.org.tr/resimler/ekler/e1bc7997695495f\\_ek.pdf?tipi=14&sube=](http://www.zmo.org.tr/resimler/ekler/e1bc7997695495f_ek.pdf?tipi=14&sube=), Erişim Tarihi: 08.10.2014.
- Doğan, A., 2009. Ekonomik Gelişme Sürecine Tarımın Katkısı: Türkiye Örneği, SÜ İİBF Sosyal ve Ekonomik Araştırmalar Dergisi, Cilt 11, Sayı 17: 365–392.
- FAO, 2012. FAOSTAT Statistical Database. (<http://www.fao.org>). Erişim Tarihi: 25.09.2014.
- Günaydın, G., 2006. Türkiye Tarım Sektörü, Tarım ve Mühendislik, Sayı: 76–77, [http://www.zmo.org.tr/resimler/ekler/46e3ece1fc8b24b\\_ek.pdf?dergi=139](http://www.zmo.org.tr/resimler/ekler/46e3ece1fc8b24b_ek.pdf?dergi=139), Erişim Tarihi: 03.10.2014. Karbuş F., Öztürk, İ. ve Savaş, D.O, 2008, Türkiye’de Üretilen Tarım Ürünleri ve Ekonomideki Yeri, İstanbul Ticaret Odası Yayını, İstanbul, <http://www.ito.org.tr/Dokuman/Sektor/1-99.pdf>, Erişim Tarihi: 12.10.2014. Kaplan, N. ve Sayal, B., 2013, Bahçe Bitkileri Araştırmalarının Geçmişi, Bugünü ve Geleceği, Bahçe Haber, Cilt 2, Sayı 2.
- Karabat, S., 2014. Dünya ve Türkiye Bağcılığı, Apelasyon e Dergi, Ocak 2014, Sayı: 2, <http://www.apelasyon.com/Yazi/33-dunya-ve-turkiye-bagciligi>, Erişim Tarihi: 15.10.2014.
- Kıyak, B., 2009. Güney Ege Bölgesinde Meyve Üretimi, İlçelerin Performansları ve Çiftçinin Eline Geçen Fiyatlar, Güney Ege Kalkınma Ajansı, [http://geka.org.tr/yukleme/planlama/Sekt%C3%B6rel%20Ara%C5%9Ft%C4%B1rmalar/G%C3%BCney\\_Ege\\_Bolgesinde\\_Meyve\\_Uretimi.pdf](http://geka.org.tr/yukleme/planlama/Sekt%C3%B6rel%20Ara%C5%9Ft%C4%B1rmalar/G%C3%BCney_Ege_Bolgesinde_Meyve_Uretimi.pdf), Erişim Tarihi: 05.10.2014.
- Kıracı, M.A., 2006. Tekirdağ İli Şarköy İlçesi Bağcılığının Mevcut Durumu, Üreticilerin Sorunlarının Çözümüne İlişkin Örgütlenme Olanaklarının Belirlenmesi, (Mezuniyet Tezi, 2006). Miran, B., 2005, Tarımsal Yapı ve Üretim, Fahri Yavuz, (Haz./Ed.), Türkiye’de Tarım, içinde, Tarım ve Köy İşleri Bakanlığı, Erzurum. ss.9–42. Sayılı, M. ve Civelek O., 2012, Tokat İli Merkez İlçede Yaş Sebze ve Meyve Toptancı Halinin Yapısı, Sorunları ve Çözüm Önerileri, TEPGE Yayın No: 203, <http://www.tepge.gov.tr/Dosyalar/Yayinlar/01be80418ee043b2b4054de6c348a3ed.pdf>, Erişim Tarihi: 07.11.2014.
- SGK, 2013. Türkiye ve Dünyada Tarım Sektöründe Sosyal Güvenlik, [http://www.sgk.gov.tr/yayinlar/02\\_tarim.pdf](http://www.sgk.gov.tr/yayinlar/02_tarim.pdf), Erişim Tarihi: 06.10.2014.
- Şahin, H., 2011, Türkiye Ekonomisi Tarihsel Gelişimi–Bugünkü Durumu, Ezgi Kitabevi, Bursa.
- Taşkaya, B., 2003. Kuru Üzüm, T.E.A.E–Bakış, Sayı 3, Nüsha 7, Tarımsal Ekonomi Araştırma Enstitüsü, <http://www.tepge.gov.tr/Dosyalar/Yayinlar/26be493cfb840b0bdc18f84e0aeaf5.pdf>, Erişim Tarihi: 12.10.2014.
- T.C. Ekonomi Bakanlığı, 2013. Kuru Üzüm Sektör Raporları, İhracat Genel Müdürlüğü Tarım Ürünleri Daire Başkanlığı, [http://www.ibp.gov.tr/pg/sektorpdf/tarim/kuru\\_uzum.pdf](http://www.ibp.gov.tr/pg/sektorpdf/tarim/kuru_uzum.pdf), Erişim Tarihi: 02.10.2014 .
- T.C. Gıda Tarım ve Hayvancılık Bakanlığı, 2014. <http://www.tarim.gov.tr/sgb/Belgeler/SagMenuVeriler/BUGEM.pdf>, Erişim Tarihi: 12.10.2014.
- T.C. Gümrük ve Ticaret Bakanlığı, 2014. 2013 Yılı Çekirdeksiz Kuru Üzüm Raporu, Kooperatifçilik Genel Müdürlüğü, <http://koop.gtb.gov.tr/data/5342b6ce487c8ea5e4b4d9c1/2013%20Kuru%20C3%9Cz%C3%BCm%20Raporu.pdf>, Erişim Tarihi: 05.11.2014.
- TİM, 2013. Türkiye’nin En Büyük İlk 1000 İhracatçı Firması, [http://www.tim.org.tr/files/downloads/ihracat1000/2013/ihracat1000\\_2013\\_tr\\_web.pdf](http://www.tim.org.tr/files/downloads/ihracat1000/2013/ihracat1000_2013_tr_web.pdf), Erişim Tarihi:22.10.2014.
- TOBB, 2013, Türkiye Tarım Sektörü Raporu, [http://www.tobb.org.tr/Documents/yayinlar/2014/turkiye\\_tarim\\_meclisi\\_sektor\\_raporu\\_2013\\_int.pdf](http://www.tobb.org.tr/Documents/yayinlar/2014/turkiye_tarim_meclisi_sektor_raporu_2013_int.pdf), Erişim Tarihi: 20.10.2014.
- TÜİK, 2010. İstatistik Göstergeler, (www.tuik.gov.tr), Erişim tarihi: 20.10.2014.
- TÜİK, 2012a. Bitkisel Üretim İstatistikler, [http://www.tuik.gov.tr/PreTablo.do?alt\\_id=1001](http://www.tuik.gov.tr/PreTablo.do?alt_id=1001), Erişim tarihi: 20.10.2014.
- TÜİK, 2012b. Seçilmiş Göstergelerle Mersin, <http://www.tuik.gov.tr/ilGostergeleri/iller/MERSIN.pdf>, Erişim Tarihi: 21.10.2014.
- TÜİK, 2013. Bölgesel İstatistikler, (www.tuik.gov.tr), Erişim tarihi: 19.10.2014.
- TÜİK, 2014a. Bitkisel Üretim İstatistikleri. (www.tuik.gov.tr), Erişim tarihi: 19.10.2014.
- TÜİK, 2014b. Dış Ticaret İstatistikleri, <http://tuikapp.tuik.gov.tr/disticaretapp/menu.zul>, Erişim Tarihi: 09.11.2014.
- TÜİK, 2014c. Mersin İli Firmalarının Üzüm İhracatı 2004–2013, Bilgi Dağıtım ve İletişim Daire Başkanlığı.